

Акт осмотра от 06.11.2024 г.

Созданный: 29.11.2024
Создатель: Дмитрий Коржев (@ДКО)
Статус:
Даты: 06.11.2024 - 06.11.2024

Получатели

Пользователи

Василий Федоров (ВФЕ)

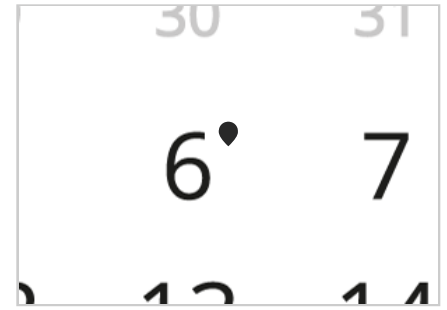
Содержание

Информация по выезду ИТН

#	Описание	Категория	План	Ответственный	Статус	Страница
280	Осмотр дома.	-	Ноябрь 2024	@ВФЕ	Информация по выезду ИТН - 06.11.2024	3

● #280 - Осмотр дома.

Информация по выезду ИТН | Василий Федоров | -
План: Ноябрь 2024



Уведомления о задачах (время в MSK)

Василий Федоров

06 нояб., 12:02



Василий Федоров

06 нояб., 12:02



Василий Федоров

06 нояб., 12:03



Василий Федоров

Компенсационные зазоры по наружной обшивке не выполнены. Необходимо выполнить 3-5мм.

06 нояб., 12:03

Для материалов из древесины. Если дерево намокнет или будет долго находиться в сыром помещении, оно вберёт влагу и увеличится в размерах. Без компенсационного зазора панели начнут вдавливать друг к другу и искривляться.

Имеется влажный пиломатериал. Более 22%.

Примечание: показатели прибора из-за погодных условий могут быть завышены.
Поэтому после укрытия кровлей и до начала утепления необходимо проверить каркас на влажность.
ГОСТ 8486-86
"ПИЛОМАТЕРИАЛЫ ХВОЙНЫХ ПОРОД
Технические условия"
п.2.3. Пиломатериалы отборного, 1, 2, 3-го сортов изготавливают сухими (с влажностью не более 22 %).
Для строительства деревянного каркасного дома необходимо использовать пиломатериал не менее 2 сорта.

Требование:
СП 31-105-2002 "ПРОЕКТИРОВАНИЕ И СТРОИТЕЛЬСТВО ЭНЕРГОЭФФЕКТИВНЫХ
ОДНОКВАРТИРНЫХ ЖИЛЫХ ДОМОВ С ДЕРЕВЯННЫМ КАРКАСОМ"
- п.6.1.2 Для изготовления деревянных элементов каркаса должны использоваться пиломатериалы хвойных пород не ниже 2-го сорта по ГОСТ 8486.

Василий Федоров

06 нояб., 12:04



Василий Федоров

06 нояб., 12:04



Василий Федоров

06 нояб., 12:04



Василий Федоров

06 нояб., 12:05



Василий Федоров

06 нояб., 12:09



Василий Федоров

06 нояб., 12:09



Василий Федоров

06 нояб., 12:09



Василий Федоров

Стойки по проемам не сдвоены. Необходимо сдвоить.

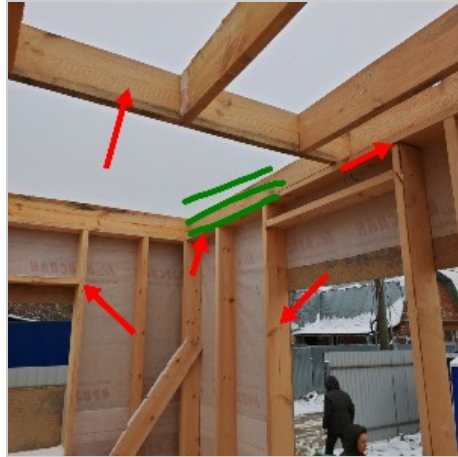
06 нояб., 12:09

Требование:

СП 31-105-2002 "ПРОЕКТИРОВАНИЕ И СТРОИТЕЛЬСТВО ЭНЕРГОЭФФЕКТИВНЫХ
ОДНОКВАРТИРНЫХ ЖИЛЫХ ДОМОВ С ДЕРЕВЯННЫМ КАРКАСОМ"

п.7.2.13 Стойки с обеих сторон оконных и дверных проемов, как правило, должны быть двойными. При этом внутренние элементы (примыкающие к проему) устанавливаются между нижней обвязкой и перемычкой, а наружные - между нижней и верхней обвязками.

Василий Федоров



06 нояб., 12:10

Василий Федоров



06 нояб., 12:10

Василий Федоров



06 нояб., 12:10



Отсутствует вторая перевязка несущих стен(вторая обвязка по верху). Вторую обвязку необходимо выполнить, т.к. не все условия выполнены.

Требование:

СП 31-105-2002

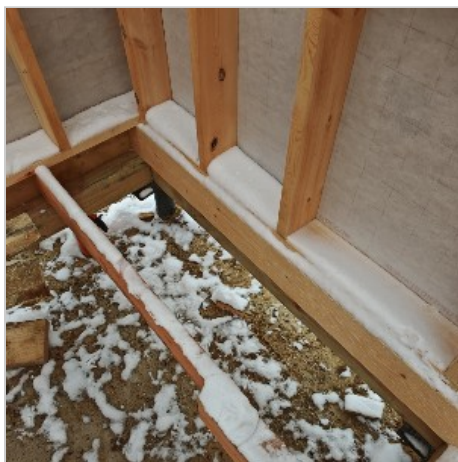
п.7.2.6 Верхние обвязки в несущих стенах должны по высоте состоять, как правило, из двух досок, нижние - из одной доски. На участке стены, включающем перемычку над дверным проемом, допускается иметь верхнюю обвязку из одной доски при условии, что обвязка прибита к перемычке.

Внутренние перегородки собраны выше наружных стен, из-за чего при устройстве перекрытия 1 го этажа имеются запилы по обвязке, что является нарушением конструктивной целостности несущего элемента.



Василий Федоров

06 нояб., 12:13



Василий Федоров

06 нояб., 12:13



Василий Федоров

Неверно выполнено опирание наружных несущих стен вдоль лаг. Имеется пустота под нижней обвязкой стены. Необходимо демонтировать крайнюю лагу, выполнить поперечные вставки шагом 400-600мм для нормального опирания стены утепления торцов пола.

06 нояб., 12:14

Василий Федоров

06 нояб., 12:14



Василий Федоров

06 нояб., 12:16



Василий Федоров

06 нояб., 12:16



Василий Федоров

Углы собраны из двух стоек. Отсутствует стойка для крепления обрешетки.

06 нояб., 12:18

п.7.2.11 Каркас в углах наружных стен рекомендуется устраивать на двух или трех стойках (см. примеры на рисунке 7.2). При соединении на трех стойках дополнительная стойка, устанавливаемая длинной стороной сечения параллельно стене, предназначена для крепления внутренних обшивок стен.(необходимо ставить третью стойку).

Василий Федоров

06 нояб., 12:19



Василий Федоров

06 нояб., 12:21



Василий Федоров

06 нояб., 12:21



Василий Федоров

06 нояб., 12:22



Василий Федоров

06 нояб., 12:23



Василий Федоров

06 нояб., 12:23



Василий Федоров

06 нояб., 12:23



Василий Федоров

Пиломатериал низкого качества. По количеству допустимого количества сучков - норма. Имеется большое количество пиломатериала с биологическим повреждением (чернота). Из СП 31-105-2002:

- 6.1.2 Для изготовления деревянных элементов каркаса должны использоваться пиломатериалы хвойных пород не ниже 2-го сорта по ГОСТ 8486.
- 7.2.2 Элементы каркаса стен должны выполняться из пиломатериалов хвойных пород не ниже 2-го сорта по ГОСТ 8486.

06 нояб., 12:24

ГОСТ 8486-86

"ПИЛОМАТЕРИАЛЫ ХВОЙНЫХ ПОРОД

Технические условия".

п.4. Грибные поражения для 2 сорта Допускаются общей площадью в % от площади пиломатериала, не более: 20%.

Заменить пиломатериал не удовлетворяющий требованиям 2 сорта.

Черноту возможно обработать специальными составами от плесени.

Василий Федоров

06 нояб., 12:24





Зазоры в соединениях более 2мм недопустимы.

Требование СП 70.13330.2012

"НЕСУЩИЕ И ОГРАЖДАЮЩИЕ КОНСТРУКЦИИ

Актуализированная редакция

СНиП 3.03.01-87".

п.8 Монтаж деревянных конструкций

п.8.1.7 Допуски и отклонения, характеризующие точность строительных и монтажных работ, регламентируются в проекте производства работ в зависимости от заданного класса точности (определяемого функциональными, конструктивными, технологическими и экономическими требованиями, видом ограждающих конструкций) и определяются по ГОСТ 21779. Остальные предельные отклонения не должны превышать указанных в таблице 8.1.



Консольный вылет шагом 600мм длиной более 2м. Рекомендуется отказаться от такого решения из-за длинного выступа консоли.

Из СП 31-105-2002:

п.6.2.10.1 В случаях, когда консольная часть балок перекрытия, несущих нагрузку от крыши, не превышает 400 мм, при вылете консоли до 600 мм включительно сечение балок должно быть не менее 38×235 мм; при вылете консоли более 600 мм сечение балок должно определяться расчетом.

п.6.2.10.2 Сечение балок, консольные части которых несут нагрузку не только от крыши, но и от других этажей, должно определяться расчетом.

Балки промежуточной опоры балок перекрытия рекомендуется сдвоить и раскрепить к ним балки на металлических крепежных элементах (опора бруса, уголки).

Василий Федоров

06 нояб., 12:25



Василий Федоров

06 нояб., 12:26



Василий Федоров

06 нояб., 12:28



Василий Федоров

Отклонение стены от вертикали около 20мм на высоту этажа .

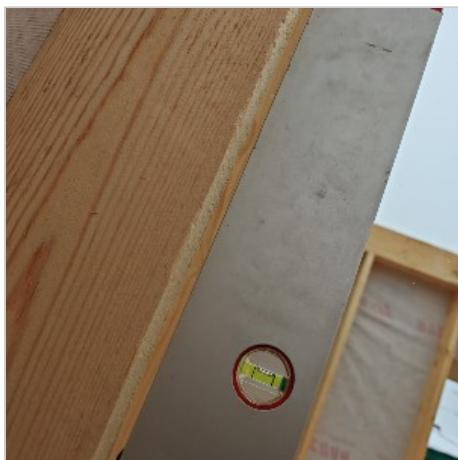
06 нояб., 12:29

ГОСТ Р 58942— 2020
"СИСТЕМА ОБЕСПЕЧЕНИЯ ТОЧНОСТИ
ГЕОМЕТРИЧЕСКИХ ПАРАМЕТРОВ В СТРОИТЕЛЬСТВЕ
Технологические допуски".

Для первого класса точности (под каркасное домостроение). Допустимое отклонение от вертикали не более 6мм. Таблица Б.8.

Василий Федоров

06 нояб., 12:30



Василий Федоров

06 нояб., 12:31



Василий Федоров

06 нояб., 12:31



Василий Федоров

06 нояб., 12:37



Василий Федоров

06 нояб., 12:46



Василий Федоров

06 нояб., 12:46



Василий Федоров

06 нояб., 12:49



Василий Федоров

06 нояб., 12:49



Василий Федоров

06 нояб., 12:49



Василий Федоров

06 нояб., 13:02



Василий Федоров

06 нояб., 13:03



Василий Федоров

06 нояб., 13:03





Василий Федоров

Недостаточное количество гвоздей в соединениях.
Из СП 31-105-2002:
7.2.16 Устройство гвоздевых соединений элементов каркаса стен должно соответствовать таблице 7.2.

06 нояб., 13:03

Увеличенный оконный проем рекомендуется рассчитать, т.к. не является типовым случаем по сборке дома.

4.2 Условия проектирования домов

- площадь оконных, дверных и других проемов в каждой несущей стене не превышает 30 % площади стены.

1 Определение этажности домов - по СНиП 2.08.01.

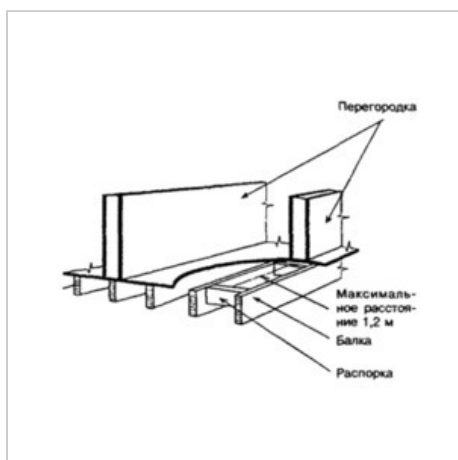
При проектировании должны учитываться также дополнительные ограничения, приведенные в разделах, относящихся к конкретным конструкциям домов. При проектировании домов, не отвечающих перечисленным ограничениям, пролеты и размеры сечения элементов несущих конструкций домов должны определяться по результатам расчетов несущей способности и устойчивости конструкций. В принимаемых расчетных схемах соединения элементов каркаса следует рассматривать как шарнирные.

Василий Федоров

Неверно выполнено опирание перегородок вдоль лаг пола.
Необходимо выполнить поперечные вставки между лагами пола.
Пример из СП.:

07 нояб., 10:36

Василий Федоров



07 нояб., 10:36

Василий Федоров

Рекомендации по устранению :

- демонтировать перекрытие 1го эт.
- демонтировать перегородки внутренние , которые выше наружных стен и сделать их уровень + заменить обвязки на которых выполнены запилы для опирания балок перекрытия.
- сделать вставки для нормального опирания наружных стен вдоль лаг пола.
- выполнить поперечные вставки между лагами пола для опирания внутренних перегородок
- установить достаточное количество гвоздей в соединениях
- сдвоить проемы в соответствии с требованиями НТД
- собрать углы дома из трех стоек
- заменить некачественный пиломатериал, треснувшую наружную обшивку дома
- привести стены в норму по вертикали не более 6мм на всю высоту.
- сделать вторую обвязку стен
- необходимо выполнить укосины на внутренних перегородках
- кора с пиломатериала должна быть полностью очищена

07 нояб., 10:56

Необходимо проектное решение большого оконного проема
Необходимо проектное решение консольных выступов(т.к. выступы большие).
При наличии плитной обшивки наружных стен допустимо не монтировать укосины. Но
рекомендуется выполнить дополнительно укосины из доски 25*100, особенно на стенах,
где имеются большие проемы

11

2024 Ноябрь

Пн	Вт	Ср	Чт	Пт	Сб	Вс
28	29	30	31	1	2	3
4	5	6	7	8	9	10
11	12	13	14	15	16	17
18	19	20	21	22	23	24
25	26	27	28	29	30	1